

# 2012年11月14日の 皆既日食観測の全体まとめ

---

2013年 2月 16日

日食情報センター

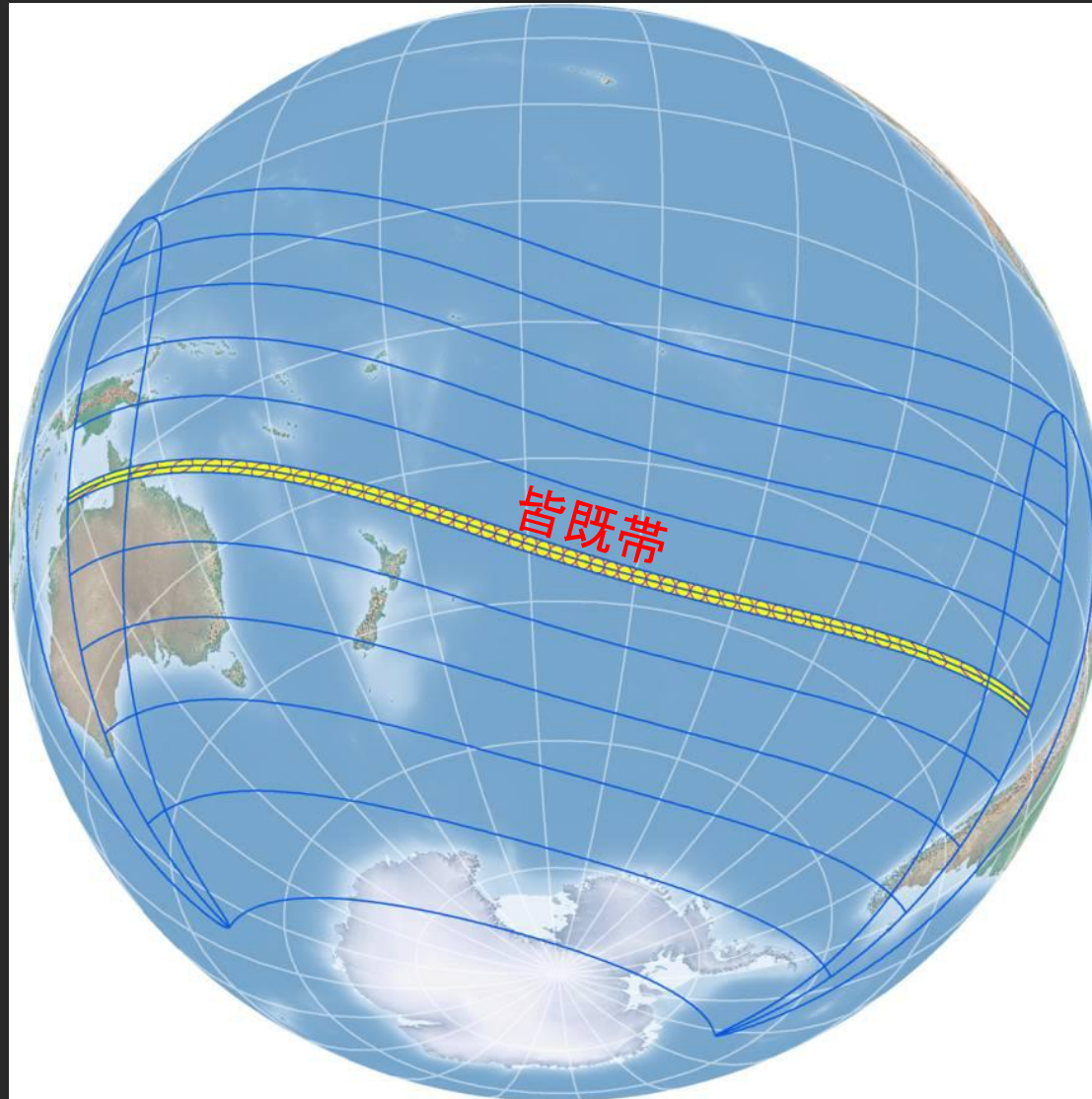
塩田 和生

# 本日の話の目次

---

- 11月14日の皆既日食の概況
- 日本の日食ファンの遠征状況の集約
  - オーストラリア北東部での状況
  - 洋上の船舶からの状況
  - 結局、何人が出かけたのか
- 海外の日食ファンの遠征状況

# 11月14日の皆既日食の概況 -1

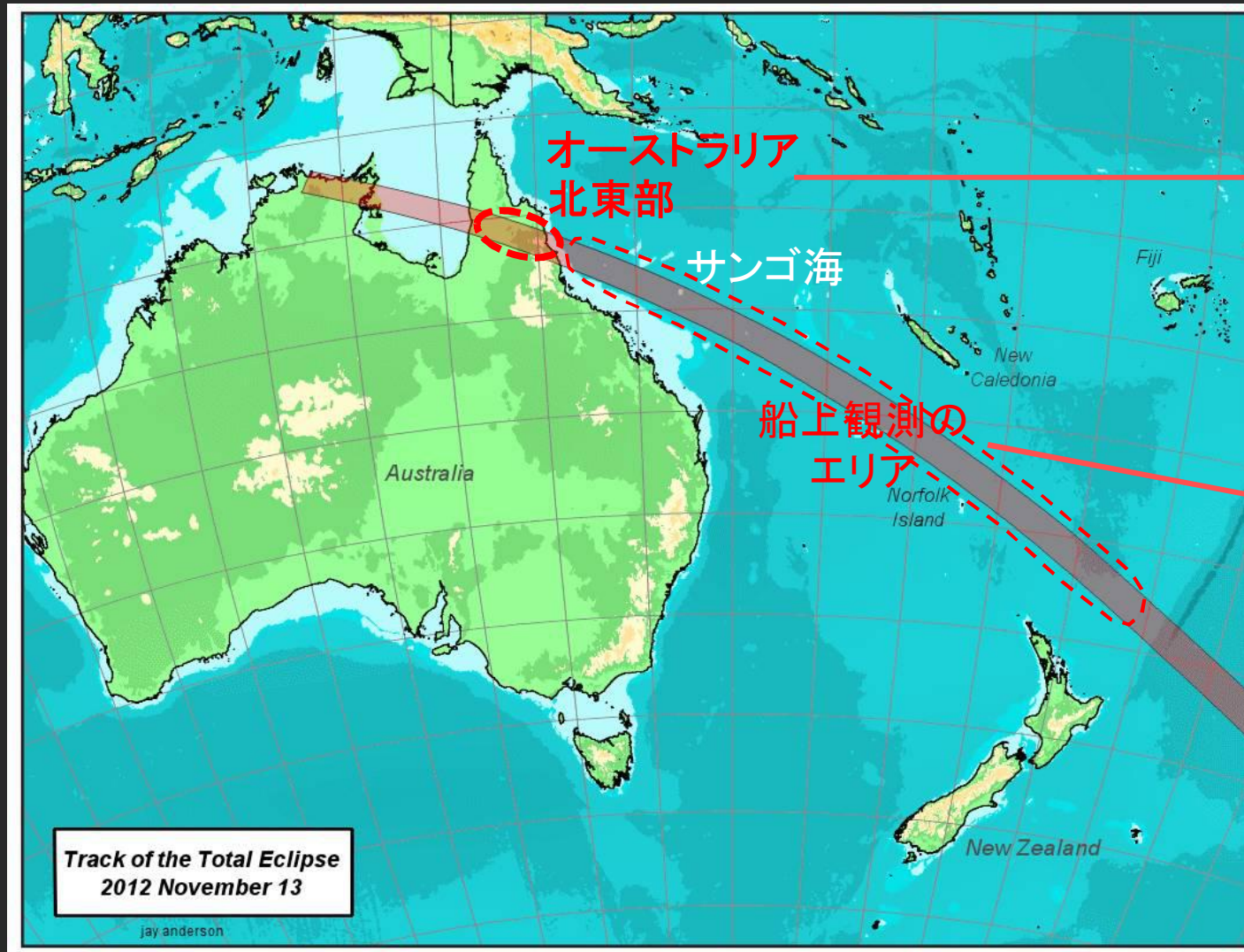


## 皆既帯マップ

皆既日食が見られたのは、  
オーストラリアから南太平洋の  
幅約180Kmの帯

# 11月14日の皆既日食の概況 -2

日食ファンが出かけたのは、ケアンズ周辺とサンゴ海～ニュージーランド沖



皆既時間  $\leq 2$ 分  
太陽高度  $\leq 14$ 度

皆既時間  
2分～3分強  
太陽高度  
15～50度

# 日本の日食ファンの遠征状況の集約

日食情報センターでは、皆既日食の度にどこに、何人ぐらいの日食ファンが出かけて、日食はどのように見えたのかを集計している。

今回は下記のような情報ソースに当たって集計した

日食情報 2012No.3 の記事

天文ガイド・星ナビの1月号・2月号

遠征された方のブログ・HP

日食仲間のMLで流れていた情報

旅行代理店への問い合わせ

遠征された方への個人的な問い合わせ

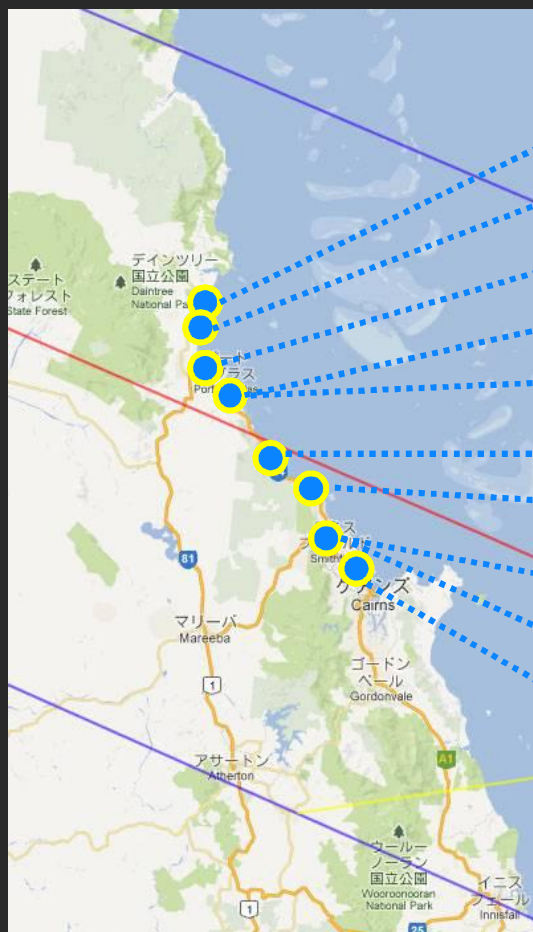
# 11月14日の皆既日食 オーストラリアでの状況

## 今回の日食の特徴

- A)ケアンズ付近での日食の条件は必ずしも良いとは言えず、
- B)雨季のはじめの時期なので天気も楽観できない予想だったが、
- C)交通のアクセスは良かったので、

- \* 世界中から日食ファンが殺到
  - TV報道では、6万人(日本人は4000人)
- \* そのため、旅行費用が異常に高騰、道路も混雑が予想された
- \* 観測ポイント選びは、大まかには2つに別れた
  - 宿泊施設が多い海岸沿い
  - 晴天確率は高そうだが宿泊等が容易でない内陸

# 海岸沿いでは



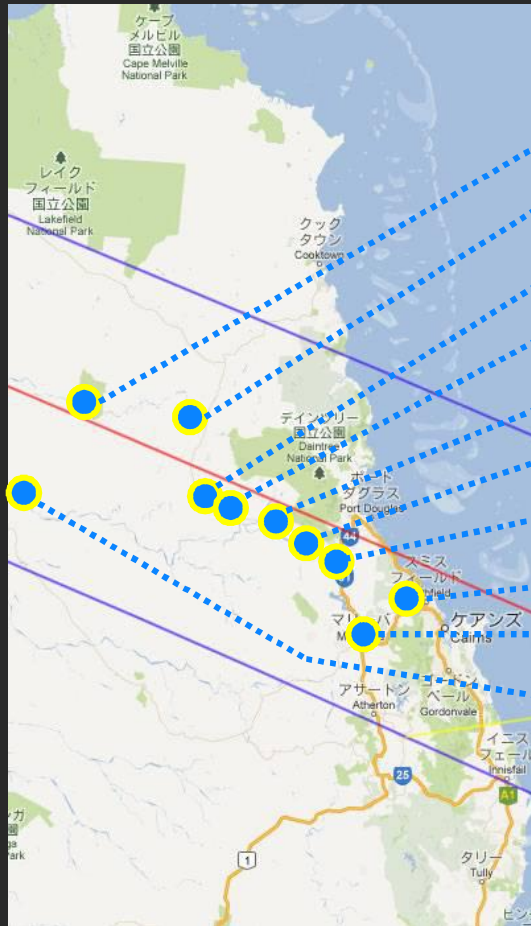
観測ポイント	Gr	人数	皆既前後の状況
ウォンガ・ビーチ	2	207	雲間にコロナ+DR見えた
ニューウェル	1	74	雲が多かったが、薄雲越しにT3のDR
ポートダグラス市内	3	43	雲が多い中、T2直前~T3直前まで見えた
ペブリエー・ビーチ	1	170	皆既中に雲が切れてコロナ+DR見えた
プリティ・ビーチ	1	280	皆既中に雲が切れてコロナ+DR見えた
ワングティ・ビーチ	3	31	皆既中は雲でコロナは見えなかった
パームコープ	1	18	T2の10分前からT3まで、ずっと見えた
ジェームズクック大学	3	262	T2直後まで小雨、その後コロナ+DR見えた
カラボニカ駅	1	40	T2直前雨が止み、薄雲越しにコロナ+DR
ケアンズ市内	4	83	皆既中、半島からの雲で太陽が隠れた
合計	20	1,208	

ニューウェル  
(秋田勲氏)



パームコープ  
(川口雅也)

# 内陸では



観測ポイント	Gr	人数	皆既前後の状況
メイタウン	1	2	T1直後からT4まですべて観測できた
パーマーバーロードハウス	1	1,000	天候に恵まれ好条件下で見ることが出来た
ボブズルックアウト	2	13	晴天に恵まれて、全経過を見ることが出来た
マウントカービンの西18Km	1	2	T1の時は薄雲、T2,T3,T4は晴れた
マウントカービン	2	80	雲の通過あったが、T2直後から全経過を見れた
メアリーファーム	1	40	T2直後の10数秒間だけ見ることが出来た
マウント・モロイ	1	3	快晴ではなかったがT2~T3はよく見えた
アマルー	12	691	T2直前まで小雨、その後コト見えた
マリーバ	3	118	ド快晴になり、日食全経過を楽しめた
マウント・モルグレイブ	1	6	前日朝から当日夕方まで快晴
合計	23	1,955	

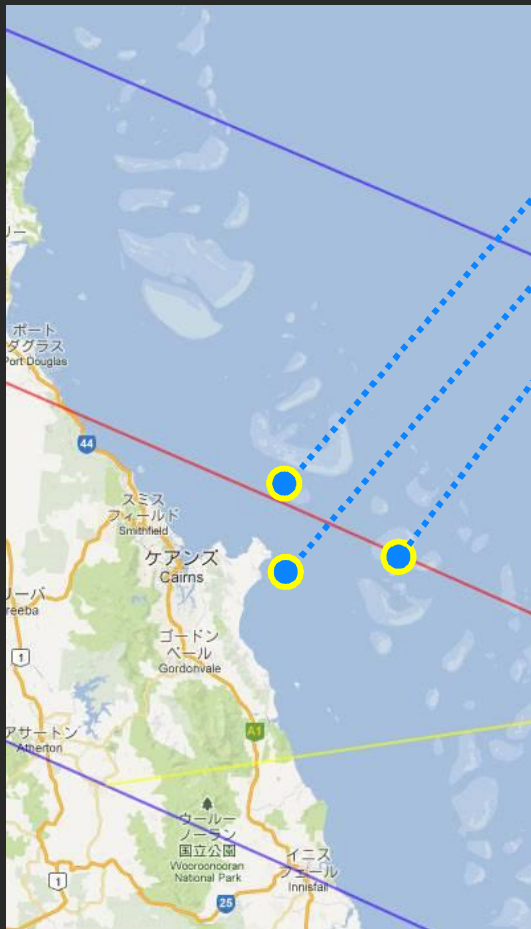
ボブズルックアウト  
(川村晶氏撮影)



マウントカービン  
(牛山俊男氏撮影)



# 沖合では

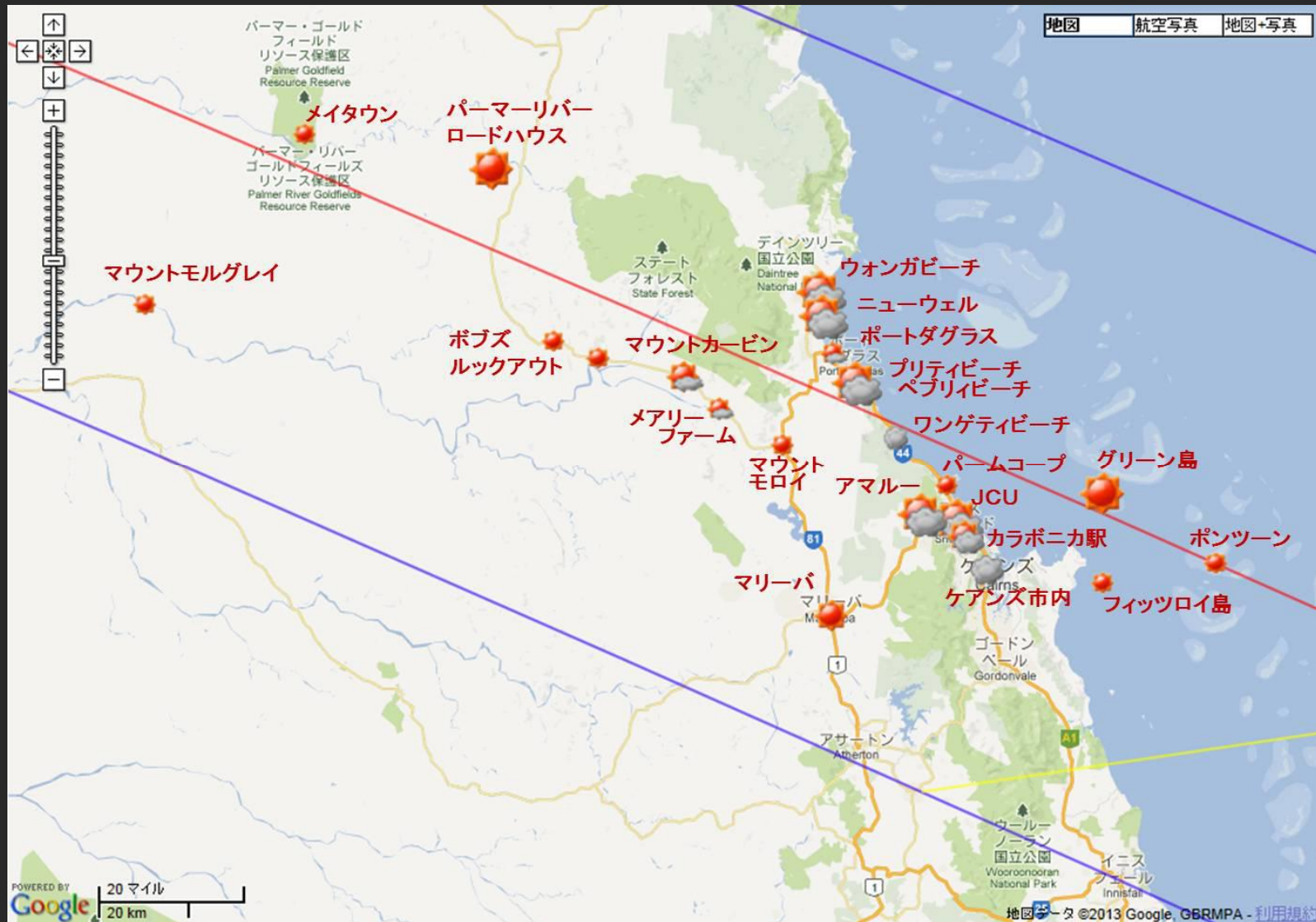


観測ポイント	Gr	人数	皆既前後の状況
グリーン島	?	400	日の出からほぼ全行程が見られた。
フィッツロイ島	1	3	ポートダグラスよりは良かったが、完璧ではなかった
ポンツーン	1	15	海岸よりも雲は少なく、クリアな空で観測できた
合計	>3	418	



グリーン島(藤井龍二氏撮影)

# 地図にお天気マークをプロットすると

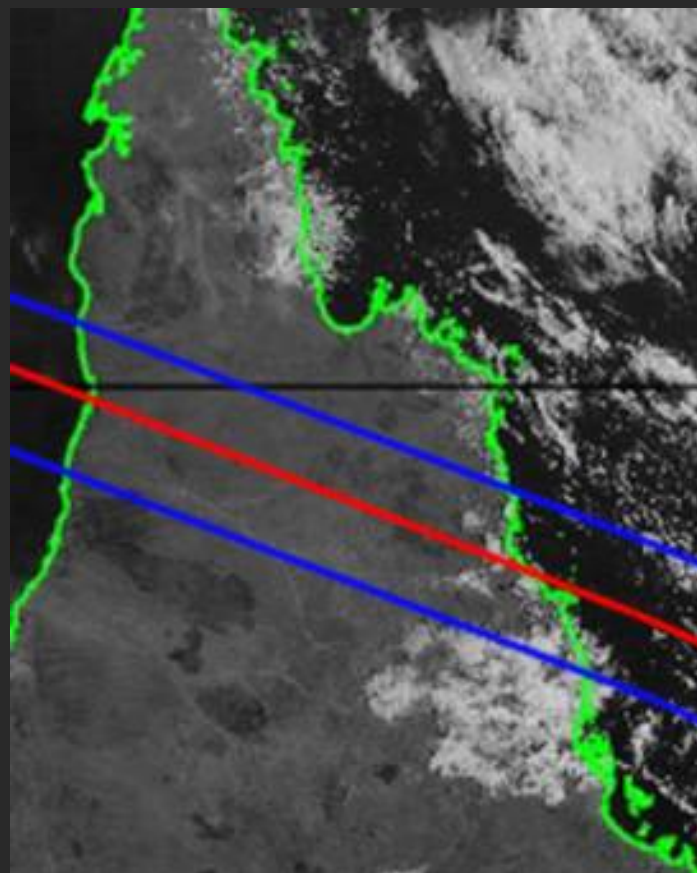


観測者の人数に応じてお天気マークの大きさを覚えてあります

# 天気の状態まとめと気象衛星画像との比較

- ◆海岸付近では、太陽の方向の低空の雲に悩まされたが、
- ◆大分水嶺山脈を越した内陸では、晴天に恵まれた場所が多かった
- ◆沖に出ると雲が少なかった

皆既の約1時間後の気象衛星画像では、大分水嶺山脈付近に少し雲があるだけのように見えるが、海岸付近の低空の僅かな雲もかなり影響したようだ



2012.11.13 21:30UT MSAT2-VIS  
CEReS 4VL Wikiより

# 11月14日の皆既日食 洋上観測の状況

日本人が乗船したことが  
確認できた船は4隻

ドーンプリンセス



オーステルダム



ぱしふいっくびいなす



セレブティ・ミレニアム

# 各船舶から見られた皆既日食

船名 (総トン数)	日本人の 参加者	日食観測海域	日食時の状況
ドーンプリンセス (77,499t)	300人	ポートダグラス 沖	少し薄雲があったが全経過が 見られた
オーステルダム (82,305t)	158人	サンゴ海	雲間にコロナが見えた
ぱしふいっくびいなす (26,594t)	280人	ニュージーランド 北方海上	積雲が散らばっていたが、皆 既中は影響なかった
セレブティ・ミレニアム (91,000t)	15人	ニュージーランド 北方海上	好天に恵まれたらしい

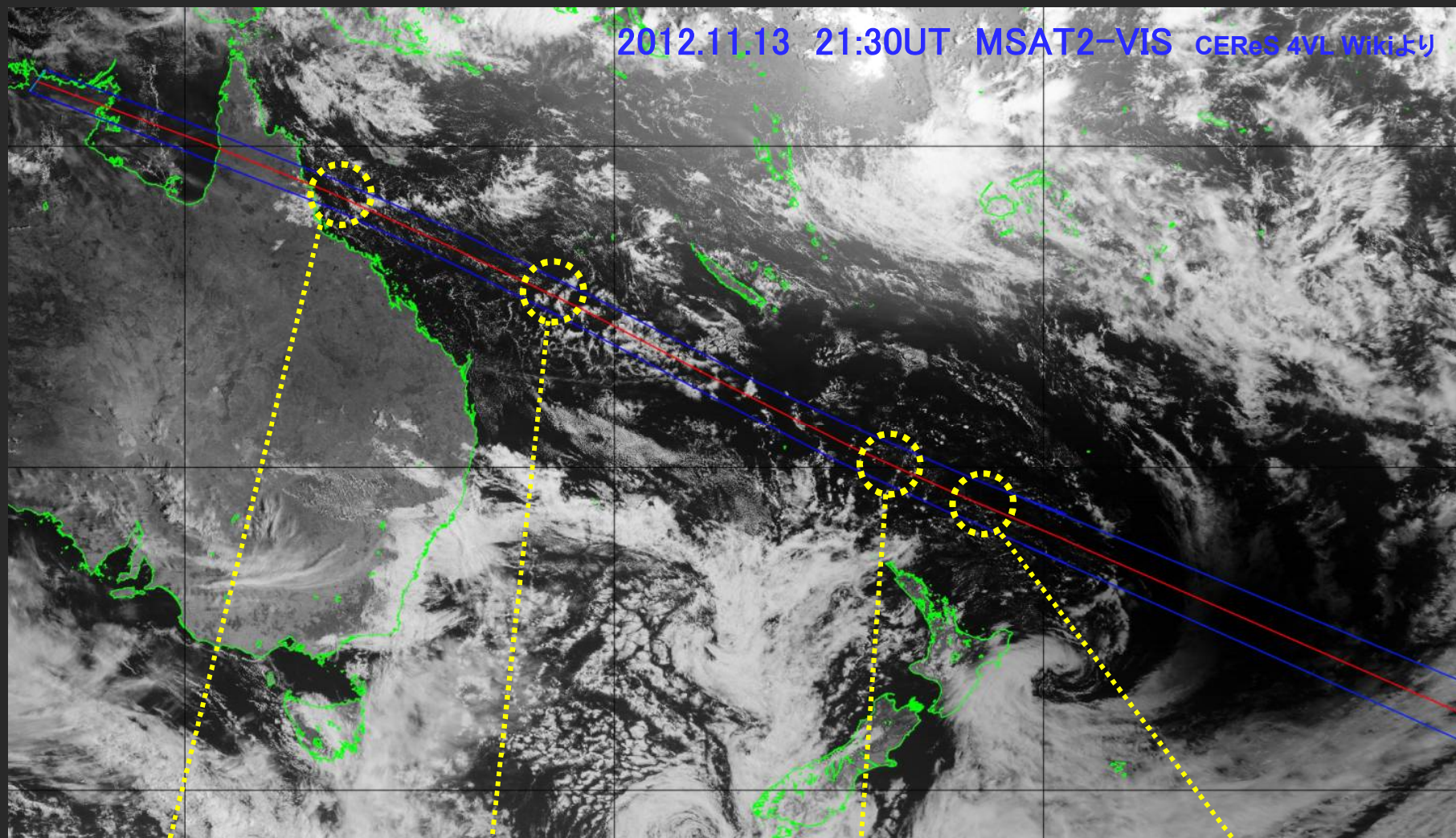


オーステルダム  
(HollandAmeriaBrogより)



ぱしふいっくびいなす  
(撮影:伊東昌市氏)

# 雲の分布と船の位置の関係



ドーンプリンセス



オーステルダム



ぱしふいっくびいなす



セレブティミレニアム



## 日本の日食ファンは何人出かけたのか

観測ポイント	グループ	人数
オーストラリア北東部	46	3,581
洋上の船舶	4	753
合計	50	4,334

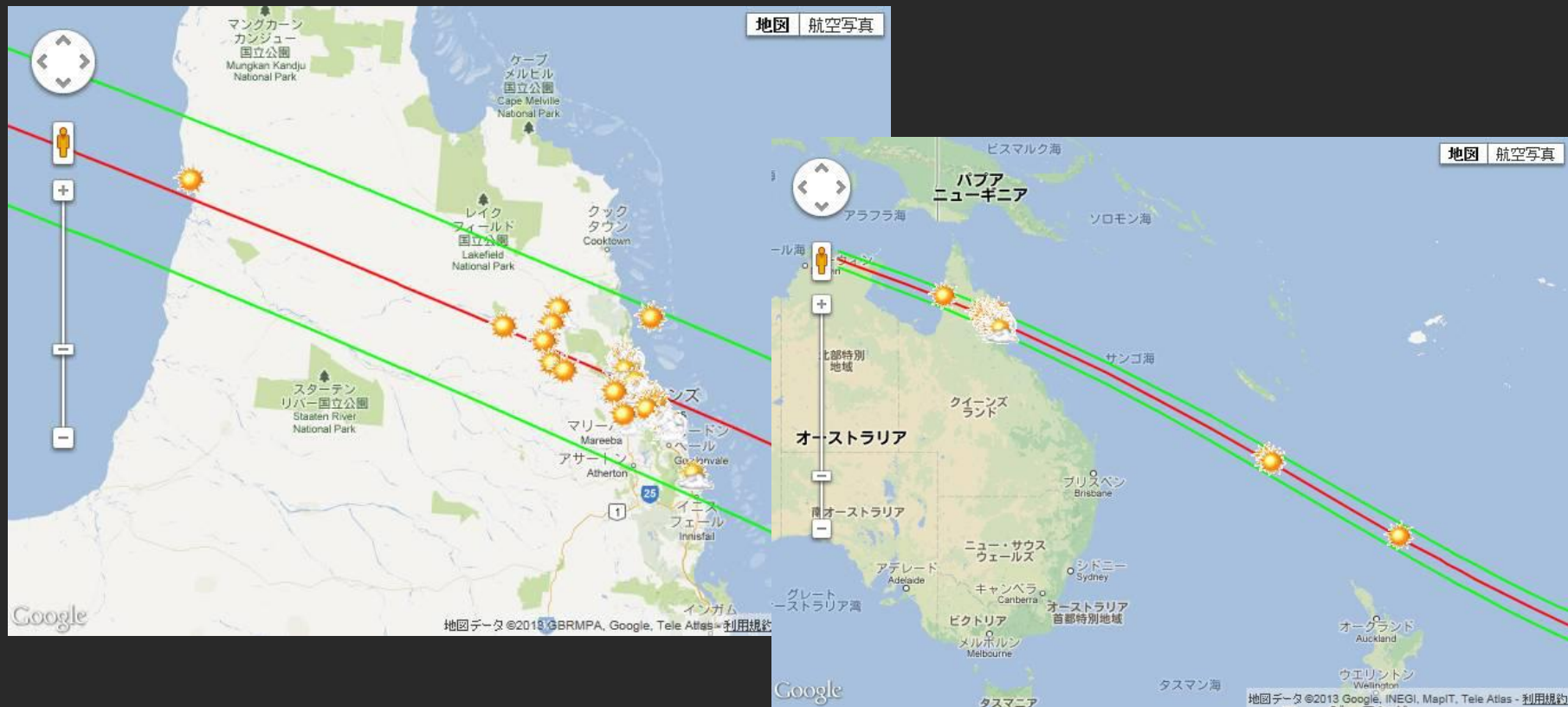
- ・把握できていないグループもありそうなので、実際はこの数字よりもいくらか多い人たちが出かけたと思われる
- ・オーストラリアの海岸を中心に薄雲越しにコロナを見た人もいたが、コロナが全く見られなかった人は少なかったようだ。

# 海外の日食ファンの遠征状況

陸上にも海上にも、世界中の多くの日食ファンが出かけた

- ・オーストラリア北東部には数万人
- ・洋上には大型客船が10隻ぐらい

米国の日食ファンのWebサイト(EclipseChasers.com)では

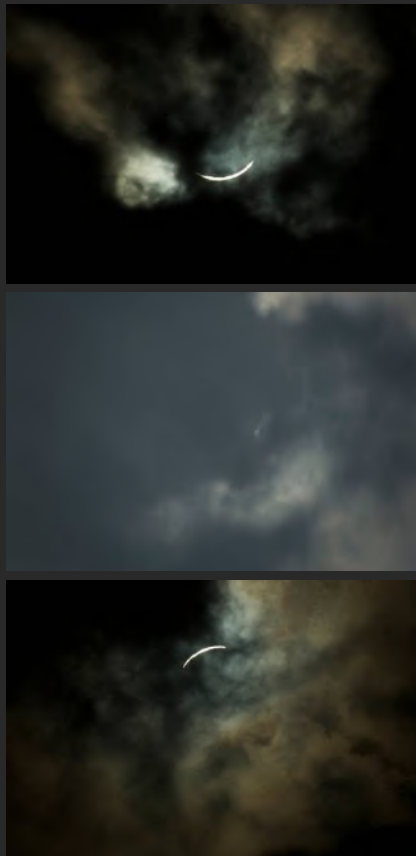




# トピックス -1

Pasachoff 教授が率いる米国のWilliams大学の観測隊は、  
ポートダグラス北方のミアロで地上と上空(ヘリコプター)から観測

地上からの観測



ヘリコプターからの観測



海岸沿いの日食ファンを悩ませた雲は低かったようです

# トピックス -2



The screenshot shows a news article from news.com.au. The title is "Did eclipse cruise miss the money shot?". The article is dated November 15, 2012, at 12:10 PM. The main text includes a sub-headline "Passenger claims cruise line missed solar eclipse" and a link to "Stunning views of the total solar eclipse". There is a large image of a total solar eclipse. Below the image, there is a caption: "A passenger claims the Pacific Jewel ship missed the total solar eclipse. Picture: Brenton Edwards". The article text continues: "IT was the spectacle that wowed the nation, but a passenger claims his dream of watching the total solar eclipse yesterday was shattered when the cruise ship he was travelling on arrived to its viewing spot late." and "Thousands had lined beaches and lookouts in Cairns and Port Douglas to watch as the solar eclipse plunged Queensland's far north into darkness at 6.39am." There is also a photo of the Pacific Jewel cruise ship in Sydney, with a caption: "The Pacific Jewel cruise ship, pictured in Sydney. Picture: James Morgan".

日食クルーズの船(Pacific Jewel)が、遅れて皆既帯に入れなかったため、乗客が怒っているというニュース

日食観測は、余裕を持って行動することが大事だと、改めて感じます

## まとめ

---

昨年の皆既日食には世界中から多くの人たちが遠征し、日食を見る方法・楽しみ方も多様化してきた。

世界中で日食を楽しむ人が増え、日食ツアーも増えると、メリット・デメリットの両面が出てくる。

そのことも考慮しながら、今後の日食遠征を企画・選択していく必要があるだろう。

---

終わり